

2022년 국립생태원 습지조사사업(습지조사원) 참여희망자 모집 공고

국립생태원은 2022년도 습지조사사업에 참여할 열정적이고 진취적인 전문조사원(외부전문가)을 모집합니다. 관심 있는 분들의 많은 지원 바랍니다.

1. 모집 대상 및 주요업무

| 모집분야* | 기간 | 업무 | 인원 |
|---------|----------------|--|------|
| 전문조사원** | 위촉 시 ~ 사업 종료 시 | <ul style="list-style-type: none"> • 해당지역 조사계획 수립 • 현장조사 • 조사결과보고 등 책임조사 업무 | 170명 |

* 모집분야: 지형·지질·퇴적물, 수리·수문·수질, 식생, 식물상, 포유류, 조류, 어류, 양서·파충류, 육상곤충, 저서성대형무척추동물(담수, 해수) (10개)

** 하기(下記) 지원 자격을 만족하는 자 ('신규 참여자' 및 '일반조사원 중 전문조사원으로 상향 가능한 자'를 포함하여, '기존 참여자(전문조사원)' 모두 참여 신청 필요)

※ 국립생태원 외부조사원 여비 및 수당지급 기준에 따라 참여율 100%로 여비 및 수당이 지급되므로, 동일 날짜에 타 사업과 중복 조사 수행 불가

2. 지원 자격

| 자격요건 (전문조사원) |
|--|
| <p>다음의 자격요건 중 하나에 해당하는 자</p> <ul style="list-style-type: none"> • 「자연환경보전법 시행규칙」(이하 "규칙"이라 한다) 제13조제1항에 따른 관계 공무원 또는 지역전문가 • 규칙 제13조제1항에 따른 자연환경조사 관련분야 석사학위 이상 소지자로서 해당분야에 2년 이상 종사한 자 • 규칙 제13조제1항에 따른 자연환경조사 관련분야 기술사 자격 소지자로서 해당분야에 1년 이상 종사한 자 • 양서·파충류 또는 포유류 관련 분야에 5년 이상 종사한 자 |

3. 전형절차

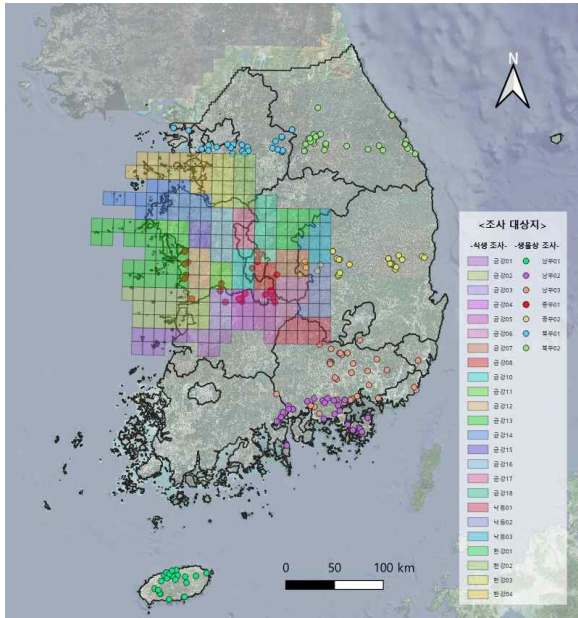
| 구분 | 세부내용 |
|-----------|--|
| 공고 및 원서접수 | <ul style="list-style-type: none"> • 접수기간 : '22.1.17.(월) ~ '22.1.28.(금) 18:00까지 도착 분에 한하여 접수 • 제출서류 : 지원서(지정양식 사용) 및 개인정보보호 수집 동의서 • 접수방법 : 전자우편(E-mail) 접수 ※ 전자우편과 지원서류의 제목을 각각 「습지조사원 지원 서류-지원분야-이름」으로 작성 • 접수처 : wetlands@nie.re.kr (습지조사사업 담당) |
| 심사 | <ul style="list-style-type: none"> • 검토위원회 개최('22.2.14.(월) ~ 15.(화) 예정)를 통한 자격 검증 ※ 지원자격요건 해당여부, 전문분야 부합성, 유관 조사사업 참여 실적 등 검토 |
| 결과 알림 | <ul style="list-style-type: none"> • 개별 연락을 통한 심사결과 알림 및 참여 의사 확인('22.2.21.(월) ~ 25.(금) 예정) |
| 조사원 위촉 | <ul style="list-style-type: none"> • 습지조사원 위촉(습지조사원증 배부) 확정 및 현장조사 착수 |

※ 상기 일정은 내부 사정에 따라 변동될 수 있습니다.

※ '22년도 조사대상 습지 불임자료 참고

※ 지원 문의 : 055-530-5515(습지연구팀)

<내륙습지 기초조사>



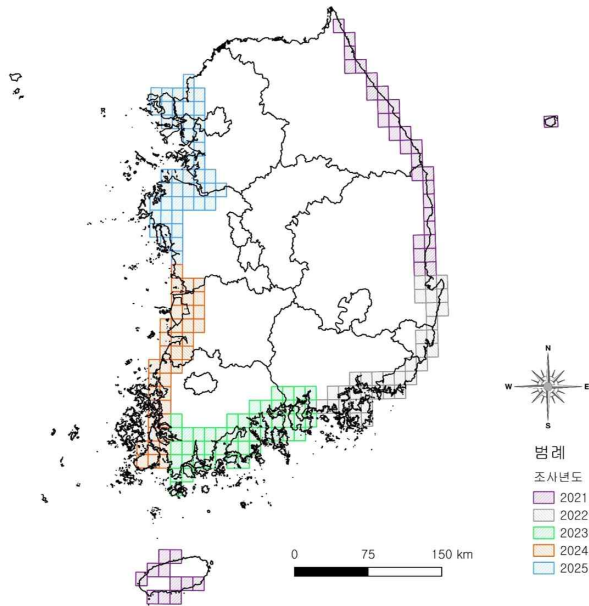
금강권역 등(식생조사) 및 193개소(생물상조사)

<내륙습지 정밀조사>



총 7개소(전남 3, 경남 2, 부산 1, 경북 1)

<하구 생태계 조사>



115개소(기초조사 동해·남해권역 113개소, 정밀조사 울산, 창원 각 1개소)

□ 조사 내용

- ‘습지 기초지도’의 습지 영역을 추출하여 현장조사를 통한 습지 발굴 추진
 - (수행 내용) 신규 습지의 경계 확정 및 식생도 작성, 서식처 및 식생 평가
- ‘21년 신규 발굴 습지(193개소)의 생물상 분야* 조사로 생물종목록 작성 및 군집분석을 통한 생물 통계자료 구축

* 생물상 분야: 식물, 저서성 대형무척추동물, 양서·파충류, 조류, 어류

□ 조사 방법

○ 식생 분야

- (대상) 전국을 4개 권역(유역 단위)으로 나누어 연차별 조사* 수행
 - * ('22년) 금강권역, ('23년) 한강권역, ('24년) 영산강권역, ('25년) 낙동강권역
- (방법) 현장 조사대상지 선정(습지 기초지도 등을 이용한 실내 분석)
 - 현지조사표(현장조사) 및 습지식생도(실내분석) 작성
 - 습지정보 현행화(실내분석)
 - 습지평가(실내분석)
 - 습지 기초현황 보고서(최종보고서) 작성
- (산출물) 습지 기초현황 보고서(hwp파일), 습지식생도(shp파일), 습지정보목록(xlsx파일), 조사사진(jpg 또는 jpeg)

○ 생물상 분야

- (대상) ‘21년 신규 발굴 습지 193개소
- (방법) 현장조사를 통한 현지조사표 작성(현장조사)
 - 생물종 목록 작성(실내분석)
 - 주요 생물종 정리 및 군집 분석(실내분석)
 - 생물 현황 보고서(최종보고서) 작성
- (산출물) 생물 현황 보고서(hwp파일), 생물종목록(xlsx파일), 조사사진(jpg 또는 jpeg)

□ 조사 일정

| 연구 내용 | | | 월 별 | | | | | | | |
|--------------------|--------------|--------------|-----|---|---|---|---|---|---|----|
| | | | 3 | 4 | 5 | 6 | 7 | 8 | 9 | 10 |
| 습지조사원 워크숍 및 안전교육 등 | | | ■ | | | | | | | |
| 분야 | 습지 발굴 및 이력관리 | 실내 사전조사 및 분석 | | ■ | | | | | | |
| | | 현장조사 | | | ■ | ■ | ■ | ■ | | |
| | 생물조사 | 실내분석 | | | | ■ | | | ■ | |
| | | 현장조사(1차) | | ■ | ■ | ■ | | | | |
| | | 현장조사(2차) | | | | | ■ | ■ | ■ | |
| | | 실내분석 | | | | ■ | | | ■ | |
| 조사대상지 검토 요청서 제출 | | | | | | ■ | | | | |
| 중간보고서 작성 및 제출 | | | | | | ■ | | | | |
| 최종결과물 작성 및 제출 | | | | | | | | | ■ | |

□ 조사원 구성

- 분야: 6분야(식생, 식물, 저서성 대형무척추동물, 양서·파충류, 조류, 어류)
- 인원: 60팀
 - (식생) 25팀, (생물상) 35팀(각 분야 7팀 구성)
- 자격요건
 - (식생) 식생 분야 박사 이상급으로 GIS프로그램 운영 가능자
 - (그 외) 타 사업과 동일
- 특이사항
 - (생물상 분야) 각 분야 1팀(남부1 권역) 제주 거주자 우선 모집